

# AVEX

**МОРОЗИЛЬНИК**  
**FR-188NF W / FR-188NF X**



## РУКОВОДСТВО ПОЛЬЗОВАТЕЛЯ

# СОДЕРЖАНИЕ

Технические характеристики.....	3
Краткое введение.....	5
Рекомендации по технике безопасности.....	6
Установка морозильника.....	8
Выравнивание морозильника.....	10
Перевешивание двери.....	13
Описание морозильника.....	17
Панель управления.....	18
Использование морозильника.....	20
Полезные советы и рекомендации.....	22
Поиск и устранение неисправностей.....	26
Утилизация морозильника.....	29
Условия гарантийного обслуживания.....	30
Гарантийный талон.....	32
Модельный ряд AVEX.....	34

*Данное изделие произведено в соответствии с Директивой по низковольтному оборудованию (2006/95/EC), Директивой по электромагнитной совместимости (2004/108/EC) и Директивой по эко-дизайну (2009/125/EC), а также в соответствии с Регламентом (EC) № 643/2009 Европейского Союза.*

## ТЕХНИЧЕСКИЕ ХАРАКТЕРИСТИКИ

Модель	FR-188NF W / X
Общий объем брутто, л	188
Тип	морозильник
Тип управления	механический
Система размораживания	No Frost
Напряжение, Вт / Частота, Гц	220-240/50
Климатический класс	N,ST
Класс энергопотребления	A
Уровень энергопотребления, кВт/год	293
Уровень шума, дБ	44
Хладагент	R600A (400гр)
Компрессор	Qiangjiang (QD91YG)
Количество дверей, шт.	1
Количество компрессоров, шт.	1
Панель управления	да
Настраиваемый термостат	да

Морозильное отделение	
Морозильное отделение	**** (4 звезды)
Объем, л	188
Ящик выдвижной, пластиковые, шт.	5
Полка (стекло), шт.	5 (проволочных)
Откидная шторка	1
Ледогенератор	нет
Мощность замораживания, кг/сутки	15
Автономное сохранение холода, ч	10
Размеры и вес	
Без упаковки (с ручкой), мм	550×583×1685
С упаковкой, мм (Ш×Г×В)	575×595×1740
Вес нетто, кг	55
Вес брутто, кг	60
Цвет	W - белый, X - нержавеющая сталь

Особенности	
Многopotочная система охлаждения	да
Перенавешиваемые двери	да
Суперзамораживание	да
Звуковая сигнализация повышенной температуры двери	да

## КРАТКОЕ ВВЕДЕНИЕ

Спасибо за выбор товаров торговой марки AVEX. Мы уверены, что Вы будете использовать нашу продукцию с удовольствием. Перед тем, как использовать морозильник AVEX, рекомендуется внимательно ознакомиться с инструкцией, в которой содержится подробная информация о его эксплуатации и функциях.

- Пожалуйста, убедитесь, что все люди, использующие данный морозильник ознакомлены с инструкцией и мерами безопасности. Важно, чтобы установка морозильника была выполнена правильно и в соответствии требованиями безопасности.
- Рекомендуем Вам хранить данное Руководство пользователя вместе с морозильником для обращения к нему в будущем и/или, если оно понадобится будущим пользователям.
- Данный морозильник предназначен для использования в быту, кухнях-столовых, в магазинах, офисах, гостиницах и других подобных местах;
- Если Вы заметили, что морозильник работает неправильно, обратитесь к разделу «Поиск и устранение неисправностей». Если информации в данном разделе недостаточно, свяжитесь со справочной службой по вопросам гарантийного и сервисного обслуживания по федеральному номеру 8-800-700-12-25 (звонок по России бесплатный) для получения помощи или вызова уполномоченного специалиста.

## РЕКОМЕНДАЦИИ ПО ТЕХНИКЕ БЕЗОПАСНОСТИ



### Общие правила техники безопасности и ежедневного использования

- Храните продукты питания в соответствии с рекомендациями от производителя.

Никогда не используйте механические или иные приспособления для ускорения процесса оттаивания, если иное не одобрено изготовителем.

• Не пытайтесь отремонтировать морозильник самостоятельно. Это опасно для Вас и технических параметров морозильника. Любое повреждение кабеля может привести к короткому замыканию, возгоранию или поражению электрическим током.

- Будьте осторожны и внимательны, чтобы не повредить трубки холодильного контура.
- Не располагайте продукты вблизи от распределителя холодного воздуха. Соблюдайте размещение допустимого количества продуктов, чтобы обеспечить нормальную циркуляцию воздуха.
- Не размещайте горячие предметы вблизи пластиковых деталей данного прибора.
- Не храните бутылки или банки с напитками (особенно газированные напитки) в морозильной камере.
- Не употребляйте фруктовый лед или кубики простого льда прямо из морозильника.



### Безопасность детей и лиц с ограниченными способностями

Не рекомендуется пользоваться прибором детям, людям с ограниченными физическими или умственными возможностями, людям с недостаточным опытом и знаниями о приборе, за исключением случаев использования прибора под надзором людей, ответственных за их безопасность.



## Безопасность при работе с электричеством

- Удалите упаковку и выполните проверку прибора. При обнаружении механических повреждений не включайте морозильник в сеть. Обратитесь в магазин, в котором он был приобретен. В этом случае сохраните все упаковочные материалы.
- После установки, рекомендуется выждать паузу примерно в 4 часа перед подключением морозильника, это необходимо для возврата хладагента в компрессор.
- Морозильник должен быть подключен только к однофазной сети переменного тока 220 ~ 240В/50Гц. Если у Вас бывают скачки напряжения, то рекомендуется использовать стабилизатор напряжения с автоматической регулировкой напряжения.
- Питание в розетке должно соответствовать показателям прибора, розетка также должна быть с заземлением.
- Убедитесь, что вилка не повреждена. В противном случае, включение может привести к короткому замыканию, поражению электрическим током или перегреву и даже вызвать пожар.
- Отключайте морозильник (из сети электропитания в том числе) перед очисткой или его перемещением.
- При отключении морозильника от сетевой розетки всегда придерживайте вилку. Не тяните за шнур питания.
- Не используйте морозильник, если плафон/крышка лампы внутреннего освещения отсутствует.
- Любой электрический компонент может быть заменен или отремонтирован только представителем сертифицированной сервисной службы. Должны использоваться только оригинальные запасные части.
- Не используйте/не держите другие электрические морозильники, такие как аппараты для приготовления мороженого внутри морозильника, если это не одобрено заводом-изготовителем.



## Хладагент и риск возникновения пожара

- Морозильник содержит небольшое количество хладагента (R600a) в холодильном контуре.
- Если морозильник содержит хладагент R600a, который не опасен для окружающей среды, но горюч, убедитесь, что трубки с хладагентом не были повреждены во время транспортировки и монтажа, иначе утечка хладагента может привести к пожару.
- В случае если утечка хладагента (R600a) произошла, держите зажженные свечи, лампы и другие предметы с открытым пламенем и иные источники воспламенения подальше от морозильника и тщательно проветрите помещение, чтобы избежать риска возникновения пожара и повреждения глаз.
- Не храните в морозильнике предметы, которые обладают легковоспламеняющимся составом (например, спреи и аэрозоли) или взрывчатые вещества.
- Площадь помещения должна быть не менее 1м<sup>3</sup> на 8 г хладагента (R600a). Количество хладагента в Вашем морозильнике указано на этикетке внутри.

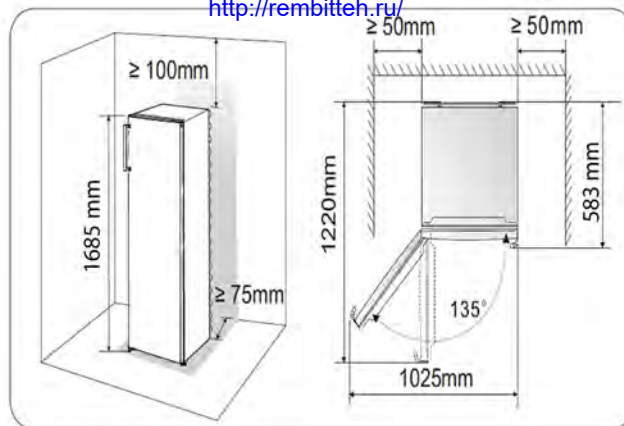
## УСТАНОВКА МОРОЗИЛЬНИКА



### Вентиляция морозильника

В целях повышения эффективности системы охлаждения и сохранения энергии необходимо обеспечивать хорошую вентиляцию вокруг морозильника для отвода тепла. По этой причине, вокруг морозильника должно быть достаточно свободного пространства. Рекомендуется: не менее 75 мм от задней стены, не менее 100 мм до потолка, не менее 50 мм по бокам. Перед морозильником должно быть достаточно пространства для открывания дверцы не менее чем на 135°.





### Примечание:

Данный морозильник выполняет свои функции при условии соблюдения требования климатического класса. Информация о климатическом классе Вашего морозильника указана на шильде с техническими параметрами. Соответствие климатического класса температурным условиям приведены в таблице ниже.

Климатический класс	Температура окружающей среды
SN	от +10°C до +32°C
N	от +16°C до +32°C
ST	от +16°C до +38°C
T	от +10°C до +43°C

- Устанавливайте Ваш морозильник в сухом месте подальше от источников большой влажности.
- Размещайте морозильник вдали от прямых солнечных лучей, дождя или снега. Также устанавливайте морозильник на расстоянии от источников тепла, таких как печки, камины или обогреватели.

## ВЫРАВНИВАНИЕ МОРОЗИЛЬНИКА

Выравнивание прибора необходимо для устранения вибрации.

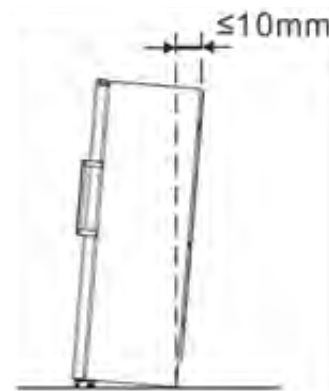
Рекомендуем Вам выравнивать следующим образом:

1. Подкатите морозильник на место установки.
2. Откручивайте регулируемые ножки до момента касания их с полом.
3. Отклоните морозильник назад на 10 мм или 0,5°, сделав 1-2 дополнительных оборота регулируемых ножек. Это позволит дверям морозильника возвращаться в закрытое положение.
4. При необходимости передвиньте морозильник.



Не забудьте подкрутить ножки обратно, чтобы его можно было беспрепятственно перекачать. Выполните снова вышеуказанные действия по установке при перемещении морозильника на новое место.

**ВНИМАНИЕ!** Колесики, не предназначены для передвижения морозильника влево или вправо, и должны использоваться только для передвижения вперед-назад.

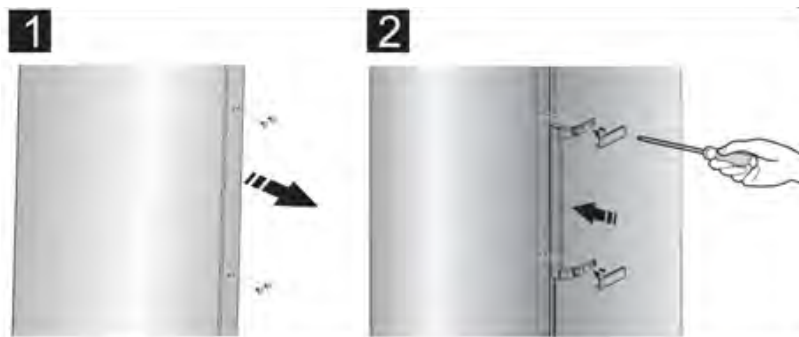
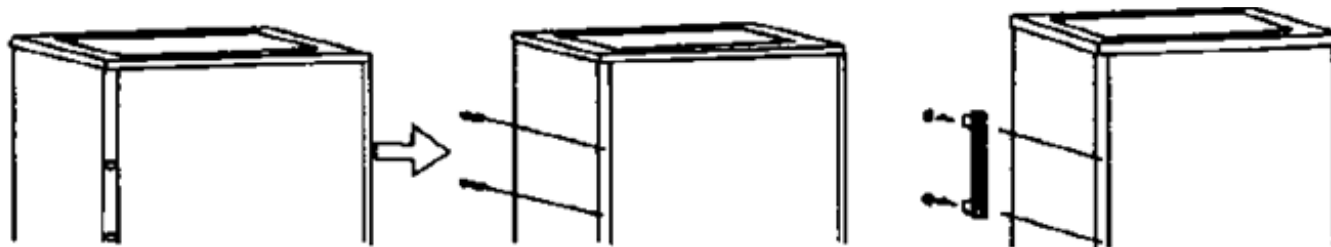


## ПОСЛЕ УСТАНОВКИ

После установки морозильника, необходимо тщательно его протереть перед использованием. Рекомендации по уходу за морозильником указаны в главе «Уборка и уход».

В целях безопасности во время транспортировки, ручки упаковываются отдельно в пластиковый пакет. Вы можете установить ручки следующим образом:

1. Снимите колпачки/заглушки и положите в пластиковый пакет.
2. Примерьте ручку к морозильнику таким образом, чтобы все отверстия совпали.
3. Прикрутите ручку шурупами, идущими в комплекте. Затем установите крышку ручки.



## ПЕРЕВЕШИВАНИЕ ДВЕРИ

Все работы по перенавешиванию на однодверном морозильнике с указанными конструктивными особенностями сводятся к симметричной перестановке верхней и нижней навесок/петель/шарниров (как правило, по 2 винта на каждую навеску) и заглушек крепежных отверстий. Работы выполняются с помощью стандартных инструментов, не требуют высокой квалификации и не отнимают много времени. При необходимости можно изменить стороны открывания двери с правой (согласно поставке) на левую.

**ВНИМАНИЕ!** Морозильник должен быть отключен от сети во время перевешивания двери.

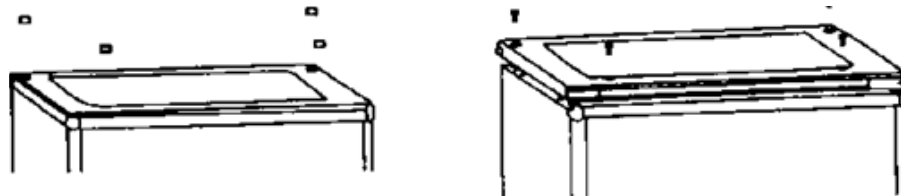
Для выполнения данной операции Вам понадобятся следующие инструменты:



**Примечание:** Прежде чем Вы положите морозильник на заднюю панель, чтобы обеспечить себе доступ к нижней части морозильника, убедитесь, чтобы морозильник был помещен на упаковочный пенопласт или похожий материал, чтобы избежать механических повреждений.

Необходимо произвести следующие операции для перевешивания двери:

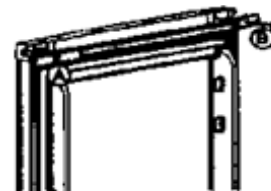
1. Поставьте морозильник вертикально. С помощью прямой отвертки снимите заглушки крепжных отверстий, скрывающие винты. Открутите винты и снимите верхнюю фальш-панель.



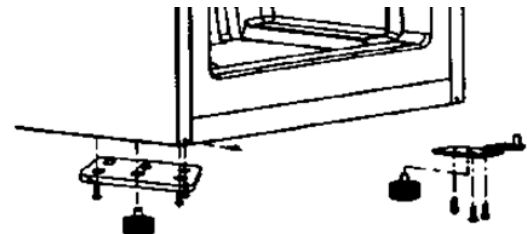
2. Отсоедините крышку с верхней фальш-панели и присоедините на противоположную сторону как показано на рисунке ниже



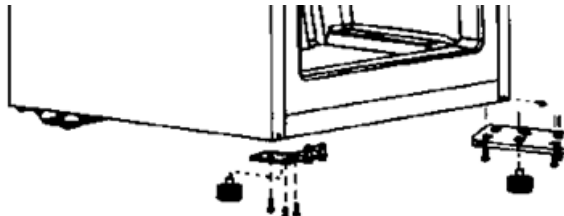
3. Отсоедините верхнюю дверную петлю/шарнир, открутив винты. Чуть-чуть приоткройте дверь и аккуратно снимите дверь с нижней петли/шарнира. Подсоедините крышку двери В на сторону А и разместите дверь на мягкой поверхности, чтобы избежать возникновения царапин.



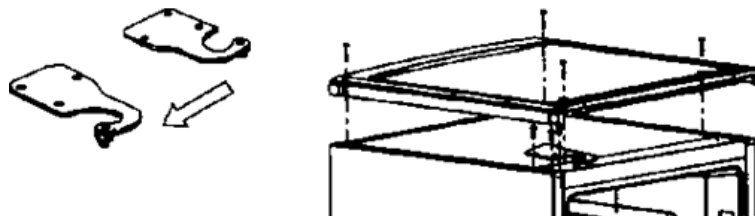
4. Наклоните морозильник немного назад и зафиксируйте его в таком положении, это действие обеспечит Вам доступ к его нижней части. Открутите обе ножки и снимите нижнюю дверную петлю/шарнир вместе с крепежной металлической планкой.



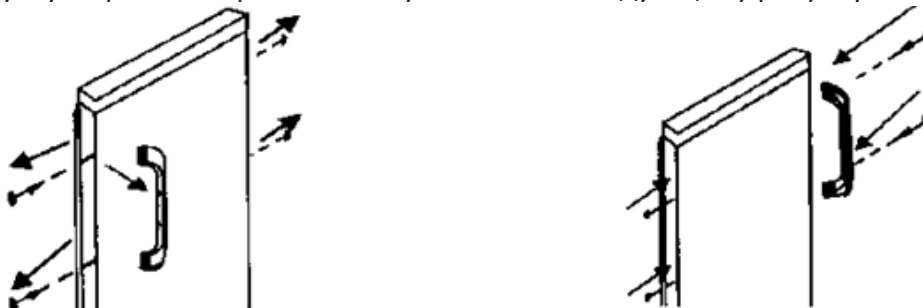
5. Поменяйте местами петли и крепежные пластины как указано на рисунке ниже. Поставьте морозильник вертикально и закрепите дверь на нижней оси/шарнире и зафиксируйте дверь в правильном вертикальном положении.



6. Закрепите дверь в верхнем шарнире как показано на следующем рисунке.



7. Переместите ручку с правой стороны на левую согласно следующему рисунку



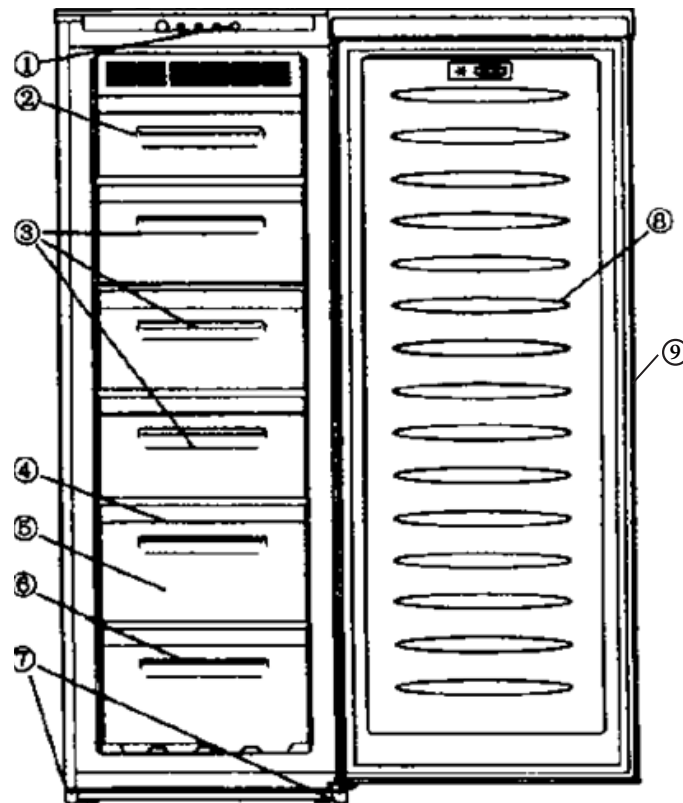
**Примечание:** Пожалуйста, придерживайте дверь руками во избежание падения двери.



## ОПИСАНИЕ МОРОЗИЛЬНИКА

1. Панель управления / регулируемый термостат
2. Крышка откидная
3. Ящик выдвижной
4. Ящик выдвижной
5. Ящик выдвижной
6. Ящик выдвижной
7. Ножки регулируемые
8. Дверь
9. Уплотнитель дверной в морозильной камере

**Примечание:** Благодаря постоянной модификации наших морозильников, Ваш морозильник может незначительно отличаться от описания в данной инструкции по эксплуатации, но его функции и правила эксплуатации остаются прежними.



## ПАНЕЛЬ УПРАВЛЕНИЯ

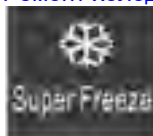
Регулятор панели управления (регулируемый термостат) настраивают и контролируют температуру внутри морозильного отделения



При первом включении рекомендуется установить максимальный режим заморозки. При достижении желаемого уровня температуры, рекомендуется перевести переключатель в среднее положение.


**ВНИМАНИЕ!** Устанавливая температуру, Вы устанавливаете среднюю температуру для всего морозильника. Температура внутри каждого отделения может отличаться от общих значений температуры, в зависимости от того, сколько продуктов и где именно в морозильнике они размещены.

Температура окружающей среды может также повлиять на фактическую температуру внутри морозильника.



## Super Freeze / Суперзаморозка

«Super Freeze» - функция быстрого замораживания продуктов. В морозильных камерах с Super Freeze продукт может быть заморожен на полную глубину. При этом высокая скорость замораживания исключает возможность образования крупных кристаллов льда и разрывов тканей. Продукты не примерзают к поверхностям камеры, при размораживании не дают сок, не теряют формы и пищевой ценности, не изменяют цвет. Помимо этого, исключается возможность примерзания продукта-«новичка», недавно помещённого в морозильную камеру, к уже замороженным продуктам. В камерах с Super freeze срок хранения продуктов значительно увеличивается.

- Нажмите кнопку  «Super Freeze» для активации данного режима и загорится соответствующий индикатор.

- В случае полной загрузки морозильной камеры, рекомендуется дать возможность морозильнику проработать в течении 24 часов.

- Отключить режим «Super Freeze» можно также нажав кнопку «Super Freeze».



## Alarm / Тревога

В случае отсутствия питания продолжительное время, температура в морозильнике может повысится выше минус 8 °С, то индикатор “Alarm” подсветится.

## Power / Включение-выключение

Если Вы хотите произвести очистку морозильника или временно прекратить использования морозильника, Вы можете отключить его простым нажатием на кнопку «Power».

Когда морозильник работает, его можно отключить нажатием кнопки «Power» (удерживайте ее в течении 5 сек), пока не погаснет дисплей.

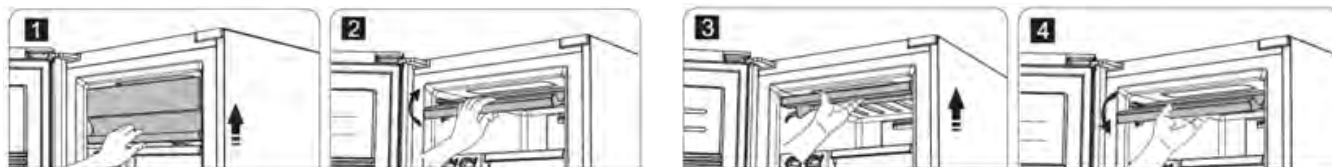
Когда морозильник не работает (отключен), его можно включить нажатием кнопки «Power» (1 сек) и морозильник вернется в последним температурным настройкам.

## ИСПОЛЬЗОВАНИЕ МОРОЗИЛЬНИКА

В данном разделе Вы найдете рекомендации по использованию наиболее полезных функций/опций морозильника. Пожалуйста, внимательно ознакомьтесь с ними.

### Откидная крышка/дверца

Вы можете откинуть крышку/дверцу вверх, когда Вам необходимо достать или положить продукты в верхнюю камеру морозильника. См. рисунок ниже.



### Ящик выдвижной морозильный

Морозильная камера предназначена для продуктов, которые необходимо хранить в замороженном состоянии, таких как мясо, рыба, мороженое и т.д.

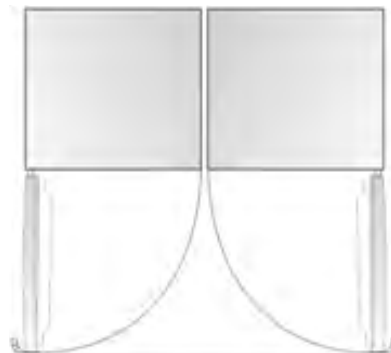
Выдвижные ящики, установленные на телескопических направляющих, могут быть использованы для хранения большого количества продуктов. Но верхний выдвижной ящик предназначен для хранения только небольшого количества продуктов.

Способ извлечения выдвижных ящиков из холодильной камеры идентичен способу извлечения ящиков для овощей и фруктов и выглядит следующим образом



## Парное размещение морозильников/холодильников

Вы можете установить Ваш морозильник вместе с другим морозильником или холодильником рядом как показано на схеме ниже



### ВНИМАНИЕ!

Никогда не закрывайте дверь морозильной камеры при выдвинутых ящиках, монтажных кронштейнов (скоб), лотков для льда, и/или телескопических направляющих. Это может привести к повреждению как их самих, так и морозильника.

Не размещайте газированные или шипучие напитки в морозильной камере, так как это может привести к росту давления в емкости, и как следствие взрыву самой емкости и повреждению морозильника.

## ПОЛЕЗНЫЕ СОВЕТЫ И РЕКОМЕНДАЦИИ

### Энергосбережение

Для экономии электроэнергии советуем Вам следовать следующим рекомендациям:

- Не держите двери морозильника подолгу открытыми.
- Не размещайте морозильник вблизи источников тепла (прямые солнечные лучи, плиты, радиаторы и т.д.).
- Не устанавливайте температуру ниже (холоднее), чем Вам на самом деле необходимо.
- Не размещайте в морозильнике недавно приготовленные (теплые) продукты питания.
- Устанавливайте морозильник в хорошо вентилируемых помещениях.

### Заморозка свежих продуктов

- Не ставьте в морозильник горячие продукты, так как температура внутри морозильника резко повышается, - это приводит к более интенсивной работе компрессора, и как следствие повышению энергопотребления.
- Закрывайте или упаковывайте продукты, имеющие сильный и/или резкий запах.
- Размещайте продукты внутри морозильника таким образом, чтобы не нарушать циркуляцию воздуха.

### Замораживание

- При первом (или после долго перерыва) запуске, дайте морозильнику проработать не менее 2 часов на максимальных настройках перед загрузкой продуктов в него.
- Рекомендуется делить продукты на небольшие порции/части, что позволит им быстро и полностью замораживаться, а также быстро порционно размораживаться.
- Храните продукты в герметичной (воздухонепроницаемой) алюминиевой упаковке или полиэтиленовой пищевой пленке.

- Не позволяйте свежим не замороженным продуктам касаться уже замороженных, чтобы избежать нагрева (повышение температуры) последних.
- Будьте осторожны с замороженными продуктами: соприкосновение открытых кожных покровов с сильно замороженными продуктам может привести к ожогу холодом.
- Рекомендуется указывать даты на продуктах, чтобы отслеживать время хранения.

### Хранение замороженных продуктов

- Убедитесь, что замороженные продукты правильно хранились продавцом.
- Размороженные продукты быстро портятся, и не рекомендуется замораживать их повторно. Не превышайте срок хранения указанный производителем продуктов.

### Выключение морозильника

При выключении морозильника на продолжительный срок, необходимо выполнить следующие действия:

- Извлеките все продукты.
- Отключите прибор от сети.
- Тщательно протрите морозильник изнутри.
- Убедитесь, что двери зафиксированы в полуоткрытом состоянии, чтобы не препятствовать циркуляции воздуха.

### Чистка и уход

По гигиеническим соображениям, рекомендуется чистить морозильник не менее 1 раза в 2 месяца. Внимание! Морозильник должен быть отключен от сети перед началом и вовремя чистки, иначе возникает опасность поражения электрическим током!

## Внешняя очистка

Для поддержания хорошего внешнего вида Вашего морозильника, необходимо регулярно чистить его.

- Протирайте цифровой дисплей и панель управления чистой мягкой тканью.
- Наносите воду на ткань (тряпку), а не на поверхность морозильника. Это обеспечит равномерное распределение влаги на поверхности.
- Нанесите на двери, ручки и корпус морозильника мягкое моющее средство, а затем, насухо вытрите мягкой тканью.

## ВНИМАНИЕ!

- Не используйте острые предметы для уборки, чтобы не поцарапать поверхность морозильника.
- Не используйте растворители, автомобильные моющие средства, отбеливатели, эфирные масла, абразивные чистящие средства или органические растворители, такие как бензол для очистки морозильника. Они могут повредить поверхность морозильника и/или привести к пожару.

## Внутренняя очистка

Вы должны чистить морозильник регулярно. Протрите морозильник изнутри слабым раствором бикарбоната соды, а затем смойте теплой водой, используя отжатую губку или тряпку. Протрите насухо все перед помещением полок, ящиков и корзин на место. Тщательно протрите все поверхности и съемные части.

Несмотря на то, что данный морозильник оснащен функцией автоматического размораживания, тем не менее, небольшой слой инея может образовываться на стенках морозильной камеры при частом или продолжительном открытии двери. Если слой инея слишком большой, то Вам необходимо выполнить следующие действия:

- Извлечь все продукты, полки, аксессуары, корзины, отключить морозильник от электросети и оставить двери открытыми. Проветрить помещение, чтобы ускорить процесс размораживания.



- По завершении размораживания, очистить морозильную камеру согласно рекомендациям приведенным выше.

**Внимание!** Не используйте острые предметы для удаления инея из морозильной камеры. Только после полного осушения внутренней поверхности морозильной камеры, Вы можете подключить морозильник к сети.

### Чистка дверных уплотнителей

Позаботьтесь, чтобы дверные уплотнители всегда были чистыми. Липкие продукты питания и напитки, касаясь уплотнителя, могут затем вызывать прилипание уплотнителя к дверной рамке морозильника и рвать уплотнитель при открывании двери. Протирайте уплотнитель мягким моющим средством и теплой водой, затем насухо вытирайте.

Внимание! Только после того, дверные уплотнители полностью высушены, Вы можете включить морозильник в сеть.

### Замена LED-освещения

**ВНИМАНИЕ!** Пользователь не должен самостоятельно заменять LED-лампочку! Если LED-лампочка повреждена, свяжитесь со специалистами по номеру бесплатной горячей линии и Вам окажут помощь. Для замены LED-лампочки, следует предпринять следующие шаги:

- Отключите морозильник.
- Снимите крышку с LED-лампочкой, нажав вверх и от себя.
- Держите крышку LED-лампочкой одной рукой, а с помощью другой руки нажмите на защелку.
- Замените LED-лампочку и зафиксируйте ее.

Внимание! Замена лампы неквалифицированным специалистом может привести к травме или серьезной поломке прибора.

## ПОИСК И УСТРАНЕНИЕ НЕИСПРАВНОСТЕЙ

Если у Вас возникли проблемы с Вашим морозильником или Вы обеспокоены тем, что морозильник работает неправильно, Вы можете выполнить несколько простых операций, прежде чем обращаться в сервисный центр.

**ВНИМАНИЕ!** Не пытайтесь самостоятельно ремонтировать морозильник. Если Вы не смогли устранить проблему, выполнив нижеуказанные действия, обратитесь к квалифицированному электрику, сервисному менеджеру или в магазин, где был приобретен морозильник.

Проблема	Возможные причины и варианты решений
Устройство не работает правильно	<ul style="list-style-type: none"> <li>• Убедитесь в том, что кабель питания подключен к розетке должным образом.</li> <li>• Проверьте предохранитель и замените его, если это необходимо.</li> <li>• Температура окружающей среды слишком низкая. Попробуйте установить температуру ниже (холоднее).</li> <li>• Это является нормой, если морозильная камера не работает во время автоматической разморозки, или же в течение короткого времени после того, как морозильник включен для защиты компрессора.</li> </ul>
Неприятные запахи из морозильника	<ul style="list-style-type: none"> <li>• Возможно необходимо произвести чистку.</li> <li>• Запахи могут исходить от продуктов, контейнеров, упаковок и т.д.</li> </ul>

<p>Ремонт холодильников</p> <p>Шумы из морозильника</p>	<p><a href="http://rembitteh.ru/">http://rembitteh.ru/</a></p> <p>Следующие шумы являются нормой:</p> <ul style="list-style-type: none"> <li>• Шум работы компрессора</li> <li>• Шум циркуляции воздуха во время работы небольшого вентилятора в морозильной камере или других частях морозильника</li> <li>• Булькающий звук похож на кипение воды</li> <li>• Потрескивание во время автоматического размораживания</li> <li>• Щелчки перед стартом работы компрессора</li> </ul>
<p>Мотор работающий безостановочно</p>	<p>В следующих случаях, шум работающего мотора является нормой:</p> <ul style="list-style-type: none"> <li>• Температура установлена ниже необходимой</li> <li>• Большой объем теплых продуктов был недавно помещен в морозильник</li> <li>• Температура окружающей среды очень высока</li> <li>• Двери открыты продолжительное время, либо часто открываются</li> <li>• Первое включение морозильника либо включение после длительного перерыва</li> </ul>
<p>Слой инея наблюдается внутри морозильника</p>	<p>Убедитесь, что продукты не препятствуют циркуляции воздуха. Проконтролируйте, чтобы дверь была плотно закрыта. Для удаления инея, пожалуйста, обратитесь к главе «Чистка и уход».</p>

Температура внутри слишком высока	Возможно, Вы оставили двери открытыми надолго, слишком часто открывали двери, что-то мешает дверям закрыться, морозильник установлен без соблюдения необходимой дистанции от стен, электроприборов и т.д.
Температура внутри слишком низкая	Повысьте температуру согласно рекомендациям в главе «Панель управления».
Двери с трудом закрываются	Проверьте угол наклона морозильника. Фронтальная часть морозильника должна быть не более 10-15 мм выше задней, чтобы дверь возвращалась в закрытое положение.
Вода капает на пол	Сливной поддон не выровнен либо что-то мешает сливу воды по трубке в поддон.
Не работает освещение внутри	<ul style="list-style-type: none"><li>• LED-лампочка повреждена. Чтобы произвести замену, следуйте рекомендациям главы, посвященной чистке и уходу за морозильником.</li><li>• Система управления отключила освещение, так как дверь была открыта в течение долгого времени. Снова закройте и откройте дверь для активации функции</li></ul>

## УТИЛИЗАЦИЯ МОРОЗИЛЬНИКА



Утилизация морозильника производится в соответствии с нормами и правилами, принятыми местной администрацией.

Основные этапы утилизации:

- отсоедините от сети вилку и перережьте сетевой шнур;
- корпус, глухие двери, боковые части оборудования подлежат захоронению

на полигонах бытовых и промышленных отходов по правилам и требованиям, установленным местной администрацией;

- сжигание теплоизоляции корпуса, боковых частей категорически запрещается ввиду образования при горении токсических веществ;
- компрессор, пускозащитное реле, проводка, теплообменники, алюминиевый профиль дверей, вентиляторы могут утилизироваться как лом черных и цветных металлов на предприятиях по переработке металла;
- элементы стеклянной структуры утилизируются на специализированном предприятии по утилизации стекла
- лампы освещения утилизируются на специализированном предприятии по утилизации люминесцентных ламп.

Правильная утилизация морозильника, после окончания срока службы (эксплуатации), поможет предотвратить потенциально вредное воздействие на окружающую среду и здоровье человека.

Этот холодильный прибор содержит компоненты из горючего материала и не может быть утилизирован с обычным бытовым мусором (отходами). Для получения более подробных сведений об утилизации старого оборудования обратитесь в администрацию города или службу, занимающуюся утилизацией



## УСЛОВИЯ ГАРАНТИЙНОГО ОБСЛУЖИВАНИЯ

Гарантийные обязательства и условия сервисного обслуживания по гарантии. Условия гарантии:

При покупке изделия обязательно проверьте его комплектность и исправность, а также наличие Руководства по эксплуатации и заполненного Гарантийного талона.

Перед началом эксплуатации изделия просим внимательно ознакомиться с инструкцией.

Гарантийный ремонт не осуществляется в следующих случаях:

- Если изделие использовалось в целях, не соответствующих прямому назначению;
- Если неисправность явилась следствием небрежной эксплуатации, неправильной транспортировки или условий хранения, вследствие чего изделие имеет механические повреждения;
- Если выход из строя произошел в результате естественного износа комплектующих;
- Если имеются повреждения, причиной которых явились попадание внутрь изделия посторонних предметов, жидкости и т.д.;
- Если обнаружены доказательства самостоятельного вскрытия изделия или его ремонт вне гарантийного сервисного центра;
- При неисправностях, возникших из-за перегрузки, повлекшей за собой деформацию или выход из строя внутренних механизмов, а также вследствие скачков или несоответствия напряжения электросети.
- Если произошел естественный износ внешнего покрытия, чехлов из ткани, кожи, пластиковых и металлических деталей и др. материалов, не участвующих в непосредственной механической работе изделия.

Стоимость ремонта оплачивается покупателем, если:

- Гарантийный период закончился;
- Гарантия не распространяется на данный вид неисправности;
- Для определения вида поломки требуется экспертиза, в результате которой доказано, что гарантия не распространяется на данный вид неисправности.

Ремонт холодильников

<http://rembitteh.ru/>

+7 (495) 215-14-41  
+7 (903) 722-17-03

## СЕРВИСНЫЕ ЦЕНТРЫ AVEX

Телефон единой сервисной линии

# 8-800-700-1225

(звонок по России бесплатный)

**WWW.DIORIT.RU**

**AVEX@DIORIT.RU**

**WWW.AVEX-BT.RU**



Срок службы - 5 лет

Гарантийный срок - 1 год с момента покупки холодильного шкафа

Производитель: Magic Appliance Corporation Limited

Адрес: Italy Industrial Park, Tangkou Road, Economic and Technology Zone, Hefei, China

Импортер: ООО «Интер-Трейд», 347800, Россия, Ростовская область,  
г. Каменск-Шахтинский, ул. Ворошилова, 152, e-mail: [avex@diorit.ru](mailto:avex@diorit.ru)

**ГАРАНТИЙНЫЙ ТАЛОН**

<b>AVEX</b> ГАРАНТИЙНЫЙ ТАЛОН СЕРИЯ AX		<i>Заполняется сервисным центром</i>	
№ _____			
<b>Внимание!</b> Покупатель, приобретя от продавца полностью заполненный гарантийный талон и отрывные талоны, правила заполнения приведены на обратной стороне талона. <i>Заполняется фирмой-продавцом</i>			
Изделие		Дата приема	
Модель		Дата выдачи	
Серийный номер		Особые отметки	
Дата продажи		<i>Печать Сервисного центра</i>	
Фирма-продавец			
Адрес фирмы-продавца			
Талон фирмы-продавца			
Исправное изделие в полном комплекте, с Инструкцией по эксплуатации получить; с условиями гарантии, списком сервисных центров озакомлен и согласен:			
Подпись покупателя:			
Сведения об установке изделия			
Фирма-установщик		Дата приема	
Номер сертификата		Дата выдачи	
Дата установки		Особые отметки	
Мастер		<i>Печать Сервисного центра</i>	
<i>Заполняется установщиками</i>			
<i>Печать фирмы-продавца</i>		<i>Печать фирмы-продавца</i>	



Дата приема	
Дата выдачи	
Номер заказ-наряда	
Проявление дефекта	
Мастер	

*Заполняется сервисным центром*

Дата приема	
Дата выдачи	
Номер заказ-наряда	
Проявление дефекта	
Мастер	

*Заполняется сервисным центром*

Дата приема	
Дата выдачи	
Номер заказ-наряда	
Проявление дефекта	
Мастер	

*Заполняется сервисным центром*

Дата приема	
Дата выдачи	
Номер заказ-наряда	
Проявление дефекта	
Мастер	

*Заполняется сервисным центром*

*Печать  
сервисного центра*

*Печать  
сервисного центра*

*Печать  
сервисного центра*

*Печать  
сервисного центра*

## ИЗ МНОГООБРАЗИЯ ЛУЧШЕЕ

Продукты торговой марки «AVEX» обладают следующими преимуществами по сравнению с продуктами других марок:

- Широкий модельный ряд;
- 1 год гарантии на всю технику;
- Качественное сервисное обслуживание;
- Сертификаты соответствия на все товары;
- Наличие авторизованных сервисных центров практически в каждом регионе РФ.

Мы рады предложить Вам другие продукты торговой марки «AVEX», среди которых:

- Чайники
- Аэрогрили
- Мультиварки
- Духовки электрические
- Мясорубки
- Соковыжималки
- Кулеры для воды
- Утюги электрические
- Пылесосы
- Швейные машины и оверлоки
- Массажеры
- Весы
- Стиральные машины
- Мойки высокого давления
- Сплит-системы
- Оконные кондиционеры
- Вентиляторы
- Холодильники
- Морозильные лари
- Кронштейны для СВЧ
- Хлебопечи
- Тепловентиляторы
- Конвекторы
- Водонагреватели



Ремонт холодильников

<http://rembitteh.ru/>

+7 (495) 215-14-41  
+7 (903) 722-17-03



# [www.avex-bt.ru](http://www.avex-bt.ru)

Производитель: Magic Appliance Corporation Limited

Адрес: Italy Industrial Park, Tangkou Road, Economic and Technology Zone, Hefei, China

Импортер: ООО «Интер-Трейд», 347800, Россия, Ростовская область,

г. Каменск-Шахтинский, ул. Ворошилова, 152,

e-mail: [avex@diorit.ru](mailto:avex@diorit.ru)



<http://rembitteh.ru/>